



Bilan 2007

Siège Social
11 chemin de Limont
59720 Louvroil

Direction
2 rue Alsace Lorraine
59600 Maubeuge
Tél. : 03 27 66 21 37
Fax. : 03 27 66 20 31
mail : besse.eric@neuf.fr

Comptabilité
9 place du Général de Gaulle
59680 Ferrière la Petite
Tél : 03 27 65 78 89

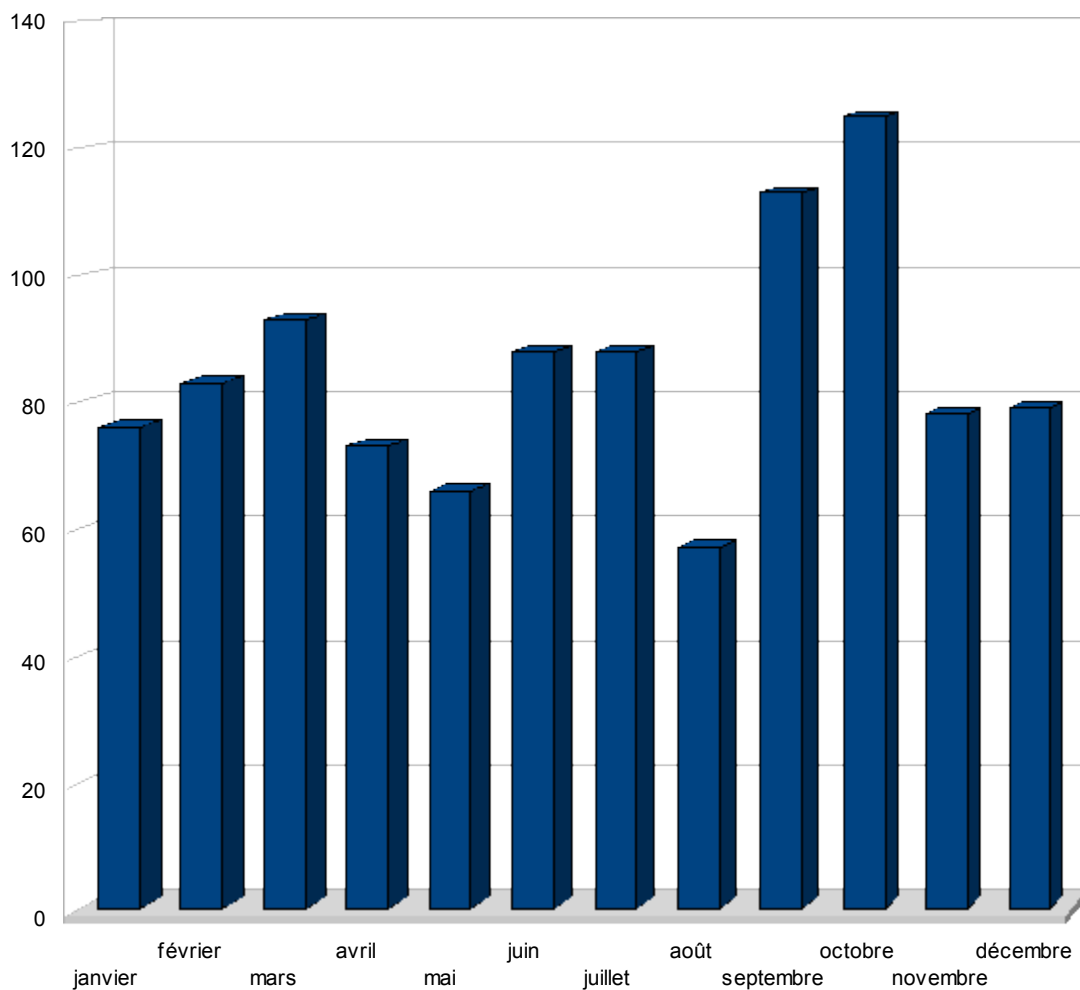
Service Mobilité :
2 rue des Soigneuses
59212 Wignehies
Tél / Fax : 03 27 64 78 31
mail : vital.mobilite@free.fr

Centrale d'information

La centrale d'information, qui renseigne sur les horaires des transports en commun, a été ouverte mi mars 2005. Nous avons informatisé les horaires des réseaux SNCF, STIBUS, Interval, et T2A, de notre arrondissement, avec une recherche possible en ligne directe puis avec une ou deux correspondances si nécessaire.

Nous avons reçu 1019 appels distincts sur l'année 2007.

Répartition chronologique des demandes :



Organismes demandeurs:

Les usagers nous sont orientés par des services sociaux. Ce n'est qu'ensuite qu'ils appellent d'eux-mêmes.

Organisme	Nb	Organisme	Nb	Organisme	Nb
Particuliers	482	Saint Vincent de Paul	3	Plie Avesnois	1
UTPAS Avesnes	109	Maison Départementale	2	ACID Le Quesnoy	1
AGSS de l'UDAF	63	Château de la Huda	2	Ministère Ecologique	1
AFAD Fourmies	26	Mairie de Trélon	2	Ministère Equipement	1
Cap Emploi	18	ADAR	2	Service social Départemental	1
AGIIE	16	Protection Civile Fourmies	2	Paralysés de France	1
COGA	15	Hôpital du Quesnoy	2	Point relais service	1
Réseau Conseil Maubeuge	12	CLIC le Quesnoy	2	CSC Maubeuge	1
CSC Fourmies	12	PMI Le Quesnoy	2	Centre de Formation Maubeuge	1
CSC Pont de Pierre Maubeuge	10	Habitat du Nord	2	CCAS Maubeuge	1
Vital Services	10	Mission Locale Maubeuge	2	Cabinet d'enquêtes Nord Pas de Calais	1
Dispositif Réussite éducative Fourmies	10	Office de Tourisme Solre le Château	2	Conseil Régional	1
UTPAS Le Quesnoy	10	SIP	2	Conseil Général FSE	1
ATI	9	Assistante Sociale non précisé	2	Clic Fourmies	1
Mission Locale Fourmies	9	Assistante Sociale Maubeuge	2	CSC Provinces Françaises Maubeuge	1
Médiateur Culturel	9	Assistante Maternelle Fourmies	2	Assistante Sociale Hautmont	1
ADSSEAD	8	Assistante Maternelle non précisé	2	AFPA Rousies	1
Assistante Sociale Fourmies	8	Assistante Sociale Chimay	2	ANPE Avesnes	1
CIBC	8	UTPAS Avesnes les Aubert	2	ANPE non précisé	1
ACID Maubeuge	7	UTPAS Aulnoye	2	Association Etincelle	1
Plie Fourmies	7	UTPAS Condé sur Escaut	2	Association Développement du Sport	1
CSC Landrecies	6	CSC Ferrière la Grande	2	Assistante Sociale Valenciennes	1
UTPAS Fourmies	5	Référent RMI Trélon	2	Ecole de Chimay	1
SAVA	5	Sercice d'accompagnement à l'habitat	2	Foyer des Rouets Fourmies	1
ID Formation Maubeuge	5	SAVA Saint Hilaire	2	Foyer Chartiaux Trélon	1
UTPAS Maubeuge	4	CCAS Landrecies	2	Educatrice Maternelle Maubeuge	1
ACID Fourmies	4	MES Ferrière la Grande	1	Figurines de l'Avesnois	1
Association CITE	4	Sinergie	1	Institutrice Le Quesnoy	1
Communauté de Communes	3	UTPAS non précisé	1	Papillons Blancs	1
CAF Maubeuge	3	Accueil et Promotion	1	GIPDSU Sambre Avesnois	1
Maison des Enfants	3	Référent RMI Aunoye Aymeries	1	IMES Prosy	1
CSC Ferrière la grande	3	ProximService	1	Ecole de Fourmies	1
CSC Landrecies	3	UTPAS Hautmont	1	Etudiant non précisé	1
DTPAS Valenciennes	3	Parc Naturel Régional	1	DTPAS Avesnes	1
Le Gite Tourcoing	3	Univers Inverse	1	Direction des transports	1

Géographie des demandes :

Il s'agit des villes citées par les usagers lors des demandes de transport.

Fourmies	314	Busigny	5	Wavrand sur l'Aa	2
Maubeuge	149	Obrechies	5	Avesnelles	2
Avesnes sur Helpe	139	Cambrai	5	Ermont Eaubonne	2
Trélon	86	Féron	4	Wallers en Fagne	2
Wignehies	80	Zuydcote	4	Wattignies la Victoire	2
Aulnoye Aymeries	63	La Longueville	4	Haussey	2
Sains du Nord	46	Le Favril	4	Willies	2
Valenciennes	36	Recquignies	4	Gognies Chaussée	2
Solre le Château	35	Ruisseauville	4	Solesmes	1
Lille	31	Caudry	4	Saint Remy Chaussée	1
Leernes	25	Rousies	4	Proisy	1
Landrecies	25	Douai	4	Honnechy	1
Sars Poteries	21	Aibes	3	Couplevoie	1
Jeumont	21	Hirson	3	Noeux les Mines	1
Ferrière la Grande	19	Wargnies le grand	3	Colleret	1
Chimay	18	Tourcoing	3	Gravelinnes	1
Louvroil	18	Mons	3	Saint Hilaire sur Helpe	1
Glageon	17	Ruesnes	3	Saint Omer	1
Felleries	17	Vieux Berquin	3	Berlencourt le Cauroy	1
Hautmont	16	Vaulx	3	Bon Secours	1
Anor	15	Liège	3	Saint Aubin	1
Le Quesnoy	14	Cousolre	3	Quaregnon	1
Clairfayts	14	Eppe Sauvage	3	Prouvy	1
Liessies	13	Arras	3	Rennes	1
Neuville Saint Rémy	12	Vendegies au Bois	2	Helesmes	1
Erquelinnes	12	Marpent	2	Raismes	1
Wallers	11	Bellignies	2	Lambersart	1
Ohain	11	Villers sire Nicole	2	La Bourboule	1
Denain	11	Bachant	2	Vandières	1
Bousies	10	Crespin	2	Dortmund	1
Houdain lez Bavay	10	Sous le Bois	2	Larouillies	1
Paris	9	Rocq Recquignies	2	Feignies	1
Monceau saint Waast	8	Roubaix	2	Vieux Condé	1
Boussois	8	Beugnies	2	Solre sur Sambre	1
Etroeungt	7	Saint Amand les Eaux	2	Loos	1
Bry	7	Courtrai	2	Lyon	1
Gommegnies	6	Peruwetz	2	Jolimet	1
Haut Lieu	6	Ressaix	2	Maroilles	1
Thy le château	6	Bruxelles	2	Hon Hergies	1

Résultats de la demande des usagers :

Nous proposons systématiquement l'utilisation des transports en commun. 45,07 % des demandes ont émané de situations où l'on ne pouvait pas prendre les transports en commun. Les motifs sont les suivants :

Motif	Nombre	%
Mobilité Réduite	112	24,51%
Déficience Mentale	22	4.81%
Enfant non autonome ou placé	202	44.20%
Trop de bagages	16	3,50%
Tutelle	54	11,60%
Groupe	52	11.38%
Total	463	100.00%

En excluant les demandes d'informations sur le fonctionnement du service mobilité, et celles des personnes ne pouvant pas prendre les transports en commun, nous obtenons le tableau suivant :

Transport en Commun Satisfaisant	A: En ligne Directe	118	29,14%	47,90%
	B: Une Correspondance	67	16,54%	
	C: Deux Correspondances	9	2,22%	
Transport en Commun Non Satisfaisant	D: Inexistant	51	12,59%	52,10%
	E: Heure Inadaptée	152	37,53%	
	F: Arrêt Inadapté	8	1,98%	

Bilan de la centrale d'information:

Il n'est pas toujours évident d'orienter les usagers vers les transports en commun existants. Dans une culture de la voiture personnelle, les freins psychologiques et culturels sont nombreux. Toutefois nous nous attachons à les proposer à chaque fois. Pour 2008, nous essayerons de quantifier plus précisément ces freins.

En ce qui concerne les demandes des usagers non satisfaites par les transports en commun existants de cette année, nous constatons globalement que :

- Les voyages transfrontaliers ne sont pas faciles en terme de temps de parcours. Ce qui est acceptable pour un déplacement occasionnel devient vite rédhibitoire pour y travailler.

- L'hôpital de Liessies et la polyclinique de Wignehies ont fait l'objet de demandes insatisfaites, tant au niveau de l'accès aux soins que pour y occuper un emploi.

- Le Pont de Sains a fait l'objet de plusieurs demandes pour des usagers qui y travaillent ou y effectuent un stage. Une ligne de bus passe à proximité, mais l'arrêt est très lointain.

- Des usagers nous ont contacté pour connaître les villes de ramassage des bus privés de MCA. Nous allons nous procurer ces renseignements.

Transport Occasionnel

Changement de base de calcul :

Précédemment nous comptabilisons les voyages, qui étaient composés soit d'un trajet simple, soit de deux trajets (aller et retour). Cela provoquait une certaine confusion dans les moyennes kilométriques. Dorénavant nous comptabilisons donc les trajets.

Moyennes kilométriques :

En 2008, nous avons parcouru 68957 km en 2572 trajets pour 5196 passagers.

Le trajet moyen est de 26,81 km.

Le taux moyen de remplissage des véhicules est de 2.02 usagers par trajet.

Bénéficiaires des transports :

	Nb	%	% hors enfants
Bénéficiaires RMI	869	27,52%	55,28%
Demandeurs d'emploi	37	1,17%	2,35%
Enfants	1586	50,22%	
Personnes âgées	230	7,28%	14,63%
Personnes handicapées	166	5,26%	10,56%
Adultes connus de l'ASE	122	3,86%	7,76%
Mère Isolée	104	3,29%	6,62%
Tout Public	44	1,39%	2,80%

Nombre de passagers par type de transport :

Par rapport au compte-rendu 2006, nous avons scindé les catégories pour obtenir plus de détails. Nous obtenons donc le tableau suivant :

Emploi	552	17,51%
Formation	1131	35,87%
Accès aux soins	116	3,68%
Visite personne Hospitalisée	192	6,09%
Visite Familiale	262	8,31%
Parentalité	577	18,30%
Courses	35	1,11%
Tribunal	25	0,79%
Coiffeur	8	0,25%
Administratif	13	0,41%
Culture	58	1,84%
Tourisme	32	1,01%
Centre de loisirs	109	3,46%
Auto ecole	5	0,16%
Repas	8	0,25%
Sport	17	0,54%
Divers	13	0,41%

Personnel

Le bilan étant disponible sur internet, nous ne mettons que les initiales des personnes.

Formation:

L. S., C. C. et D. C. ont obtenus l'AFPS.

C. M. et L. S. ont effectué un stage de conduite sur route glissante.

Sorties:

M. A. nous a quitté au bout de six mois pour ouvrir un restaurant dans le Sud.

B. C. a terminé son contrat. Elle travaille à temps partiel dans une cantine scolaire de Fourmies.

D. C. et C. M. ont terminé leurs contrats.

Communication

Pour ne pas charger le service avec des demandes émanant du grand public, nous avons poursuivi notre politique de communication axée uniquement sur les travailleurs sociaux et les primo arrivants dans le dispositif du RMI.

Nous avons été retenus par le ministère de l'écologie pour la semaine européenne de la mobilité du 16 au 22 Septembre.

Nous avons participé à l'exposition du Parc Naturel Régional de l'Avesnois sur le développement durable du 23 au 30 Septembre.

Nous avons participé au Forum Ressources en Bavaisis, à destination des bénéficiaires du RMI le 10 Mai à Obies.

Nous avons participé au forum du CORACE à Poitiers, les 8 et 9 Novembre, où nous y avons présenté le fonctionnement du Service Mobilité.

Bilan Général et Perspectives

Nous n'avons pas réussi à trouver un cofinancement à celui du Conseil Général pour l'acquisition d'un véhicule. Nous allons poursuivre les démarches en ce sens.

Au niveau deux roues, face à l'arrêt de Dynamo de Landrecies, et la réduction très importante du matériel d'Accueil et Promotion de Maubeuge, nous allons aider Bécane Club d'Aulnoye Aymeries à tenter de proposer une offre élargie sur l'arrondissement.

Le contexte économique est à l'enchérissement des carburants. Il y a également une prise de conscience des effets écologiques de la pollution automobile. Notre solution de transport s'appuyant sur les transports en communs existants nous semble pertinente pour lever le plus de freins possibles à la mobilité des personnes en difficultés.